

開啓賑災之路

完成尼泊爾勘災之行返回臺灣，剛下飛機便感受到視覺上強烈的對比，高速公路上川流不息的車流，鱗次櫛比的華廈，燦爛輝煌的萬家燈火，相較於半個月來每日所聞所見的窮苦、淒涼與哀愁恍如隔世。短短七個小時飛行時程卻區隔出人間地獄的差異，真令人不可思議。臺北分會蔡凌霄師兄前來接機，團員打趣地說，坐了十幾天顛簸的路途，在臺灣高速公路沒有抖震的感覺反而有些不自在。長期住在臺灣，習於便捷舒適的生活，一切覺得都是理所當然，經過尼泊爾勘災之行，才深深體會這是多麼難得的福分，全世界真能衣食無虞的人還占不到全球人口五分之一，沿著高速公路疾駛，我的腦海中也一幕幕想像著先民披荆斬棘的辛勞，全臺灣兩千一百萬同胞們勤奮耕耘才能造就我們今

◎ 徐祥明



■ 糧食短缺，
對災民而言
是最迫切的
危機。由於
營養不良，
災民身體健
康每況愈下。



日所享有的一切美好；證嚴上人常開示弟子們應時時保有知足與感恩的心，經過此行強烈對比，更能深一層地體會這番道理。

回到花蓮，團員們馬不停蹄兼程趕回靜思精舍，向證嚴上人頂禮銷假，上人猶如慈母般地慰勉團員一路辛勞，並鉅細靡遺地聽取團員們工作報告。上人詳細瞭解尼泊爾水患災民所遭受的苦難後，慈示儘快籌備後續救援工作；慈濟人不但要救臺灣人，也要救普天下所有苦難眾生，佛教徒的愛是大

愛，是平等愛，三寶弟子的悲心不因地域、種族或國籍上的差別而有異同。

返國後數日間，尼泊爾賑災的籌備工作便波瀾壯闊地展開，在這過程中我再一次深刻地感受到慈濟精神的力量；「一眼觀時千眼觀，一手動時千手動」正是慈濟人動員力量的最佳寫照。透過證嚴上人的開示及慈濟委員們的傳述，尼泊爾災情立刻傳遍數百萬會員；一幀幀栩栩如生的照片，一段段紀實的文字記錄，慈濟人都能深刻地感受到佛陀故鄉子民們所遭受的苦難，甚至新聞媒體也引述慈濟勘災報告，讓臺灣民衆瞭解遠居世界屋脊的尼泊爾人正遭逢世紀以來最大的水患。

慈濟賑災工作人員經過多方詳細蒐集資料、查證及縝密評估後提出了具體救援方案，其中關於選定救援方式、對象、及地區等要項上對救援方案整體而言具有關鍵性影響。在研議救援方式上，我們觀察到各國國際救援組織對尼泊爾水患的救助方式：有的是僱用運水車，為離水源距離較遠的難民營提供飲水，如路德會者是；有的是提供短期定量米



TZU CHI FOUNDATION



災區的衛生狀況並不理想，
兒童感染皮膚病的案例極為普遍，
由於醫療設備不足，
加上災民無錢看病，
致使原本輕微的病情演變成大病，
導致兒童死亡率升高。

糧，如聯合國協助發展組織（UNITED NATION DEVELOPMENT PROJECT 簡稱 UNDP）；有的則是協助災區整建道路橋梁，恢復交通運輸，如美英德等國政府者是；也有國際組織提供塑膠布給災民遮風蔽雨。

綜觀各國國際組織不一而足的救援方式，固然這些工作對災民都能發揮一定程度的幫助，但都只能稍解一時之渴，無法根本性地位為災民解決問題。尤其是田園家產悉數被洪水沖走的災民們，既無家可歸又無力重建家園，只能流落在荒原上，帶著一家老小忍受風吹日曬雨林之苦，在惡劣的生活環境中，各類癘疫傳染疾病隨之而生，對災民們生存造成更大威脅，如果無法立即採取有效對策，恐怕更大的難將接踵而至。證嚴上人強調，賑災工作要「用心」，用心體會災民所受的苦，用心思考他們的需要，真心誠意地關懷，不僅要讓災民的生活脫離困苦，也要感受到尊重，使災民們能真正離苦得樂。



慈濟在審慎評估後擬定具體救援方案，決定協助災民們重建家園，唯有提供無家可歸的災民們一處安全溫暖的家，災民們才能真正得到安頓，難民營裏的各類生存問題及災區種種社會問題才能獲得根本性解決，經過與尼國內政部密切討論與審議，慈濟決定在尼泊爾南部薩拉衣縣、勞特哈特縣及馬克萬普縣設立四座大型社區，興建一千八百戶房舍分配給無家可歸的水患災民。

「重點原則」是慈濟選定救援地點及對象的重
要指導原則，我們強調必須選擇受害嚴重，救援資



■ 縣政府承辦賑災工作人員在冷瑟的寒冬裏加班趕製災民土地所有權狀，證明政府免費提供土地，供水患災民合法所用。為了避免災民變賣政府贈予的土地，在所有權狀上特別註明「二十年内不得移轉買賣」。(上圖)

■ 為確保建屋受益戶資格審查過程公開，受益戶名單一律公布在縣政府公告欄上，在公告後一個月內，任何人都可以對公布內容提出質疑。經過一個月公告期後，再經過中央政府派員複審，受益戶名單才告確定，移交慈濟基金會作為日後發放建房的依據。(左圖)



源最缺乏的地區作為優先救援考量，絕對避免發生資源重疊現象。慈濟強調以有限資源救最大多數及最迫切需要幫助的人。我們有責任將珍貴募來的資源，將許許多多人的愛心，發揮最大的實際效果；因此我們挑出了最需要救助的薩拉衣、勞特哈特及馬克萬普三個縣。

不僅在選擇救援地區上採用「重點原則」，在評估救助對象上也相同地採取相同原則。凡是符合下列各款受害程度者便可列入受益戶名冊：

1. 一九九三年秋末巴格馬提河氾濫受害之災民。

2. 因前款災害致所有土地、田產、住宅、生產工具被沖毀流失者。

3. 生活窮困無經濟能力重建者。

4. 無其它資產或經濟來源者。

5. 未受領政府或其它組織重建補助或授與土地者。

為了讓真正最需要幫助者得到救助，對造具受益戶名冊格外慎重，強調必須做到公平、公正及公

■ 縣政府工作人員正初審受益戶身分證件，以備發放土地所有權狀。



開的透明化做業。在慈濟尼泊爾賑災工作小組輔導監督下，由尼泊爾內政部、中央重建委員會 (Central-less People Resolution Committee)、地區重建委員會、地方社工人員及鄉紳公正人士等共同合作對災民逐戶進行選擇。當完成初步篩選工作，造具建議受益戶名單後，地方委員會須將名單送中央重建委員會複查，並將名單張貼公告，任何人對受

益戶條件資格有所爭議者均可於一個月內向重建委員會提出異議。

透過這套篩選方式，我們在最短時間內非常正確地挑選出真正最需要救助的對象，我們發現由村民自我約制監督，所產生的結果正確性非常高。這方法或許對於許多朋友而言覺得放心不下，但我們從實證經驗上，以及我在美國對各國國際組織進行個案研究分析，我們發現在開發中國家鄉村地區的社會約制規範 (SOCIAL NORM) 非常高。由於發展中國家鄉村地區，人們對於部落族羣的依存度甚高，相互間互動關係非常密切，鄉民們對社區成員生活情況知之甚稔，因此個人信用資料的取得遠比工商業社會徵信調查來得容易；此外，開發中國家鄉村地區的長老制度對社會規範價值更是值得一書。長老在社區中受到村民們高度尊重，各類紛爭經常可以透過長老獲得調處，長老的決定具有高度權威性。

舉例而言，在孟加拉農村地區試辦推行的「農村信用銀行制度」便是採用類似概念，由村民們自

已徵信，自行維持信用制度，結果發現呆帳比率非常低，試辦成效非常良好，目前這套制度正推廣至其它開發中國家，以改善落後地區經濟條件。

在這段工作經驗中我也發現了非常令人玩味的道理，工業化固然改善了人類物質生活條件，但也區隔人與人之間的距離，原有人際間相互約束的力量被打破，取而代之的是多如牛毛的法令規範；論語中記載孔子的一段話：「道

之以政，齊之以刑，民免而無恥。道之以德，齊之以禮，有恥且格。」，用這句話觀察現代化社會的發展趨勢，足以引發我們對社會發展做深層省思。



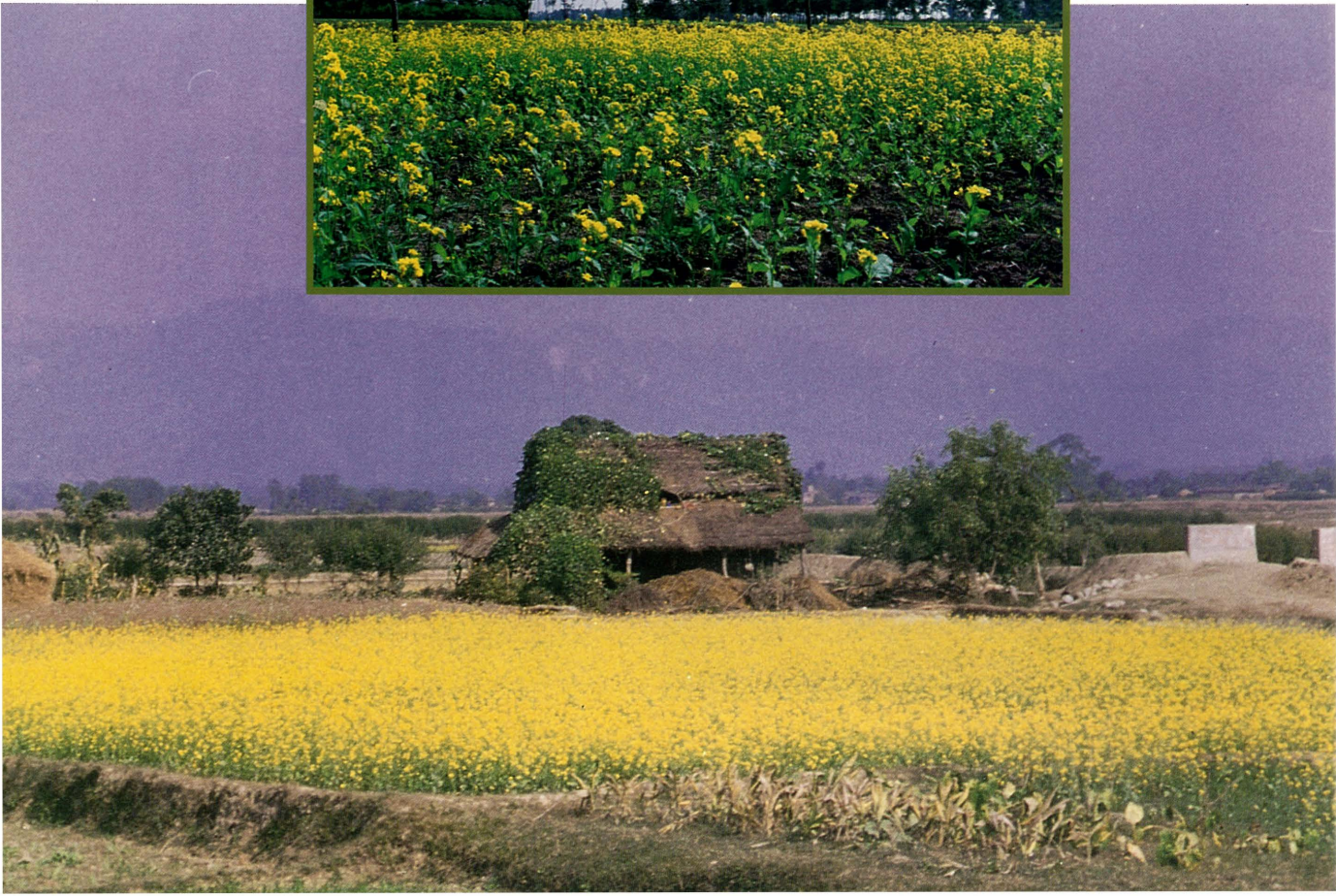
■ 災區地方上仕紳得知慈濟無條件願為災民重建新房，起初都表示難以置信，等到確定這是事實之後，紛紛主動前來參與，並協助慈濟工作人員勸募建地。



初春時節尼泊爾農村廣種油菜，
鮮黃色的油菜花與農舍，
構築出農家特有的迷人景致。



TZU CHI FOUNDATION



慈濟透過尼國電視及報紙公開徵求參與愛心屋建房工程的甲級建築公司，共有四十五家合格建築公司前來參加甄選。為使參與甄選的公司能充分瞭解工程設計，及慈濟賑災工作的精神，特別邀請所有參加廠商前來社會福利委員會，由慈濟工作人員詳細解說，並回答廠商問題。（上圖立者：慈濟代表徐祥明主任）





TZU CHI FOUNDATION



慈濟工作人員逐一與尼國四十五家甲級建設公司面談，瞭解各公司營運概況，並進行議價。（下圖）

為使重建計畫能確實執行，慈濟基金會的代表人員（中立右起：徐祥明、伊格古倫、吳添福）必須不厭其煩地與各家廠商溝通解釋建築設計與各項規定。（上圖）



TZU CHI FOUNDATION



在尼泊爾的鄉間醫療設備並不完善，村民一有病痛，能忍且忍，常造成無可彌補的遺憾。

在賑災期間，慈濟醫院林堅熙醫師（圖左），同時為流離失所的災民義診，對災民生活的困頓有深刻的體會。

在糧食缺乏及衛生環境
惡劣的雙重折磨下，
病疫開始蔓延，
災民的苦境如同無法掙脫的桎梏，
只能任其吞噬。

TZU CHI FOUNDATION



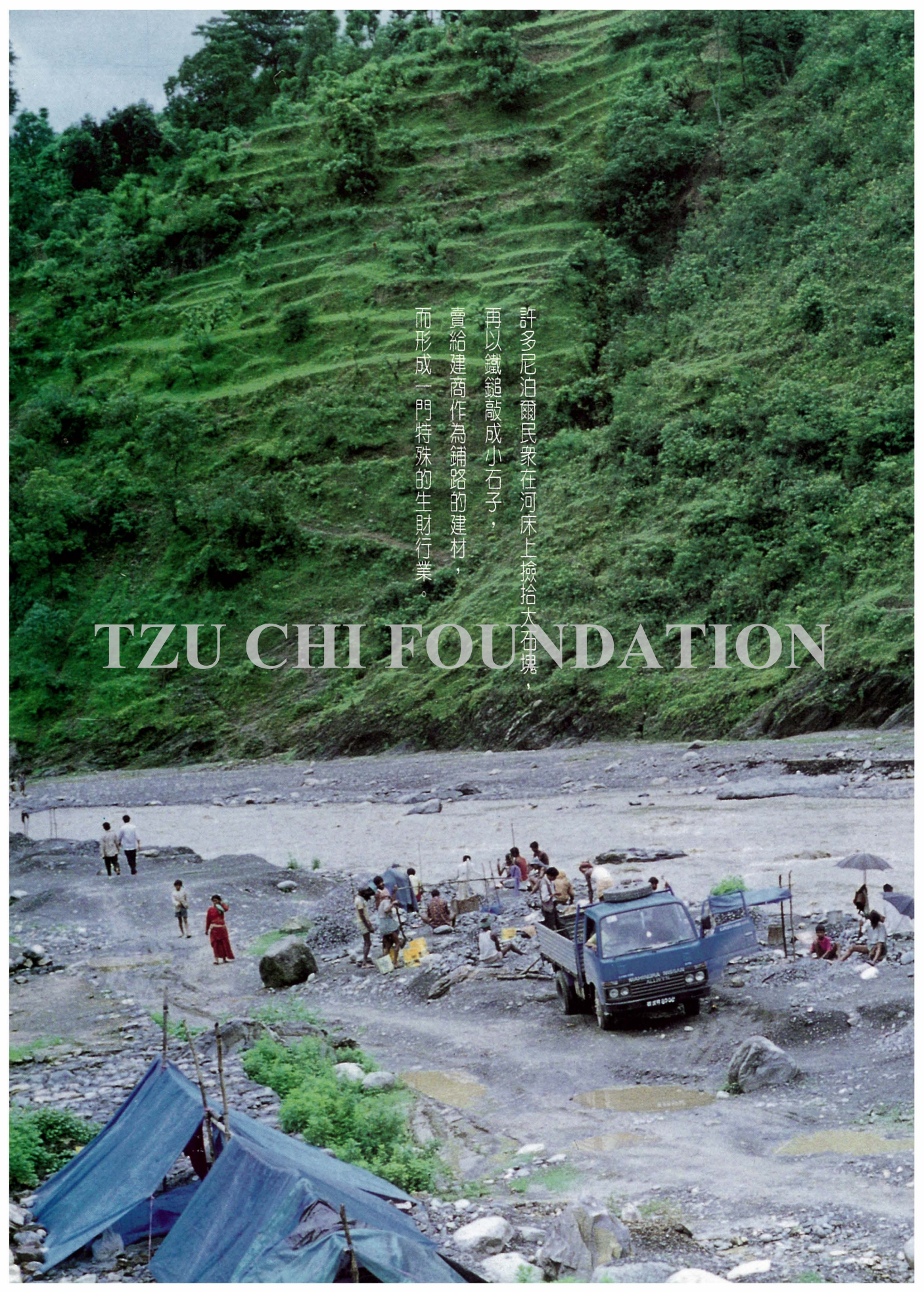


TZUCHI FOUNDATION



許多尼泊爾民衆在河床上撿拾大石塊，
再以鐵鎚敲成小石子，
賣給建商作為鋪路的建材，
而形成一門特殊的生財行業。

TZU CHI FOUNDATION



尼泊爾農人常利用風大的時候，
將稻穀往空中傾撒，
較重的稻穀便隨重力墜下，
較輕的樹葉碎草則隨風飄走，
這倒不失為清除雜質的好方法。

TZU CHI FOUNDATION





TZU CHI FOUNDATION

位於尼泊爾南方的薩拉衣縣，
據當地警察說這是個「強盜村」。
因為村民集體出外打劫，
只是查無實據。
然而從民家泥牆上，
那頗富藝術氣息的彩繪看來，
絲毫嗅不出一絲「強盜」的氣息。